

opbouw handleiding voor

int-208SE en XLT en 2+2

hefvermogen 3000 kg

power 240 volt 50 hz , 1ph , zekering voor de groep min 16 C (traag)

electro hydraulisch

volautomatische vergrendeling en werking .



U heeft nodig : 220 volt stekker

tang

10 liter hydraulische olie viscositeit 32
handgereedschap , steeksleutels 10-14-17-19-22,
zijknipper borgverentang
motortakel of pallettruck of paar man om te tillen
alle delen zijn met 2 man te tillen.



Zet het pakket op 2 houten balkjes ,zodat de metalen frames vrij zijn van de vloer (zie onder)



Draai de bouten en moeren los en verwijder deze, ondersteun de rijbaan





Neem de metalen frames weg en til de bovenste rijbaan op



knip de metalenbanden door en neem alle onderdelen uit het pakket



en zet alle palen, dwarsbalken, opritten, afstandsblokken voor opritten en afrijbeveiligings platen op de plaats waar de brug moet komen te staan.



Als de kabels nog niet over de wielen zijn gelegd moet u dit doen ,als u iets heeft om de rijbaan te tillen kunt u dit nu doen anders kunt u dit ook doen als u de brug heeft staan.

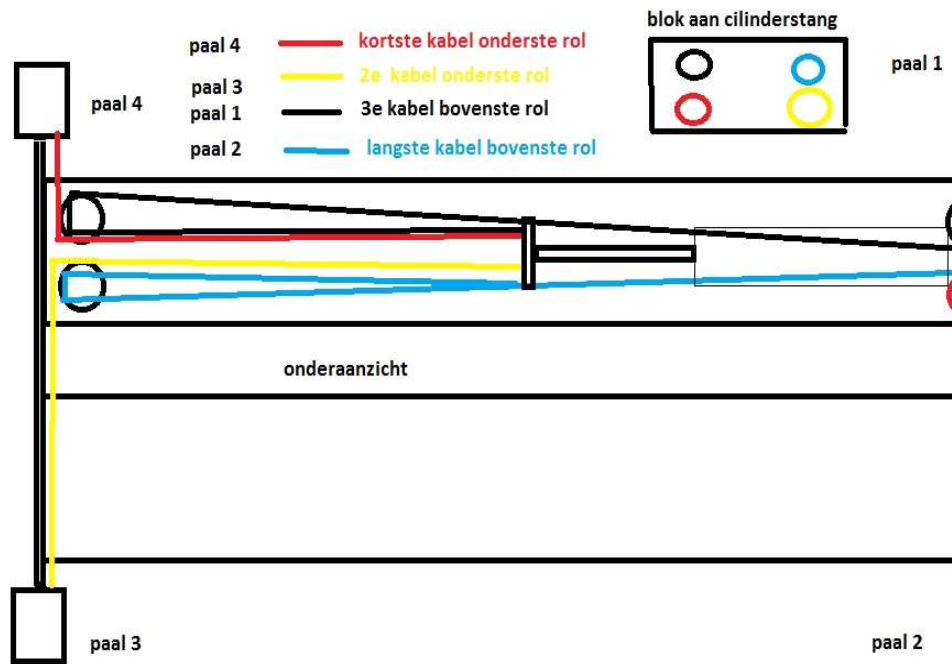
de kabels zijn al op het cilinderblok gemonteerd .

kabel 4(rood) is de kortste en loopt , over het onderste wiel naar paal 4

kabel 3 (geel) is de één na kortste en loopt ,over onderste wiel , naar paal 3

kabel 2 (zwart) is de één na langste kabel en loopt over bovenste rol naar andere kant , rol naar paal 1

kabel 1 is de langste en loopt over bovenste rol naar andere kant, rol naar paal 2



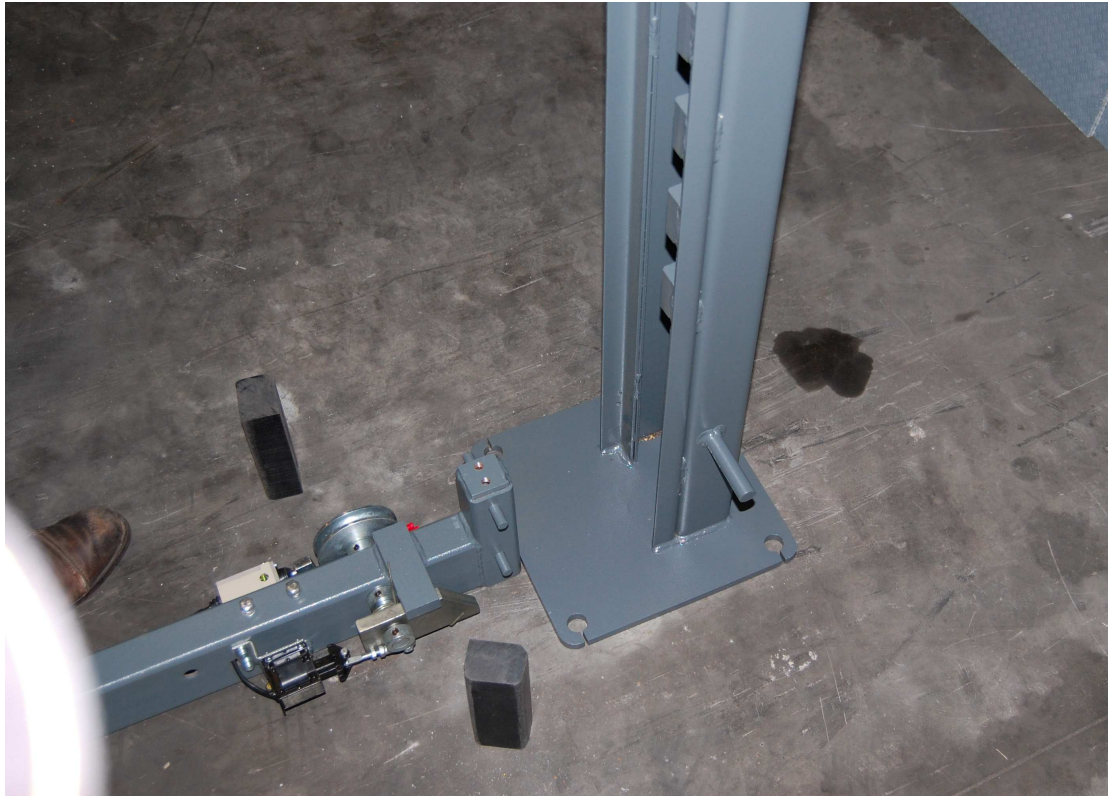
neem de slang uit de rijbaan (zit aan cilinder) en geleid dez door het gat in de zijkant van de rijbaan let erop dat de kabels vrij blijven lopen



Voer de kabels, over de kabelwielen naar buiten de rijbaan.

trek aan de kabel zodat deze langer wordt(u trekt nu de cilinder uit)

als dit te zwaar gaat kunt u met een koevoet helpen door deze onder de rijbaan tussen cilinder en kabelblok te zetten



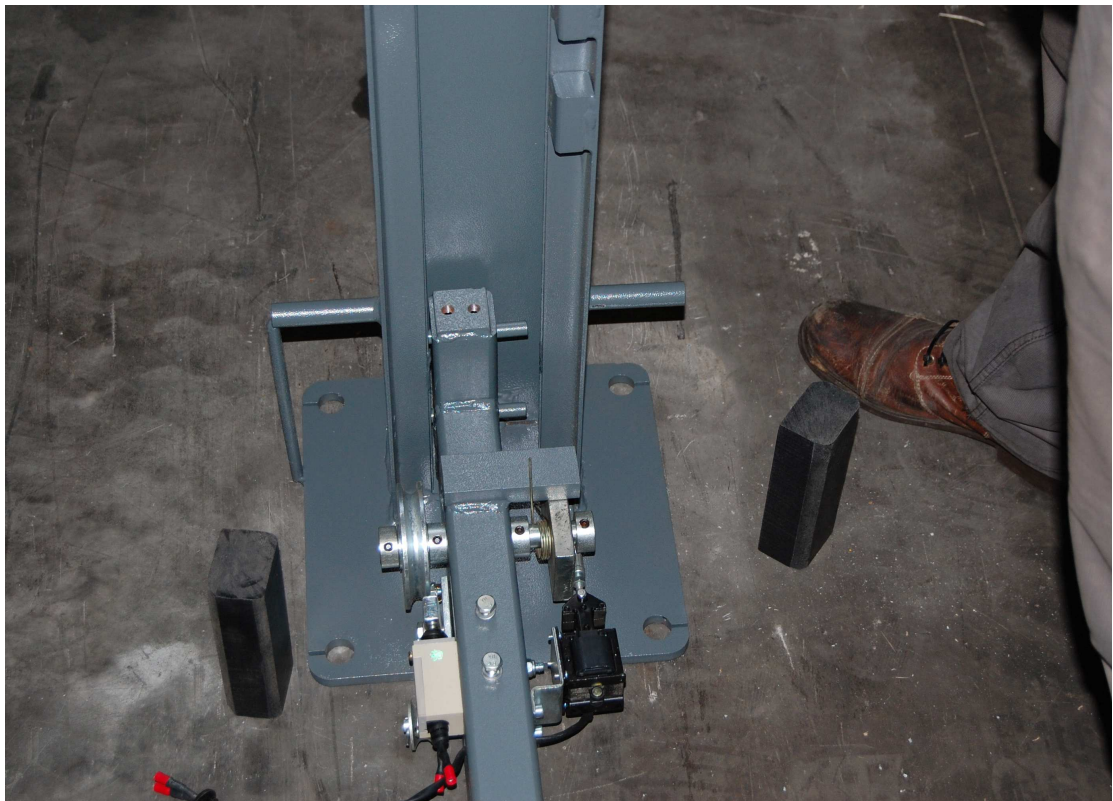
zet de palen bij de dwarsbalk en leg de kunststof geleideblokken onder handbereik. zorg ervoor dat de vergrendeling van de dwarsbalk en de vergrendeling in de palen ,altijd aan de buitenkant van de brug zitten. let op de paal met kleine gaatjes moet rechts achter , en de paal met de beugel voor de bediening moet rechts voor .

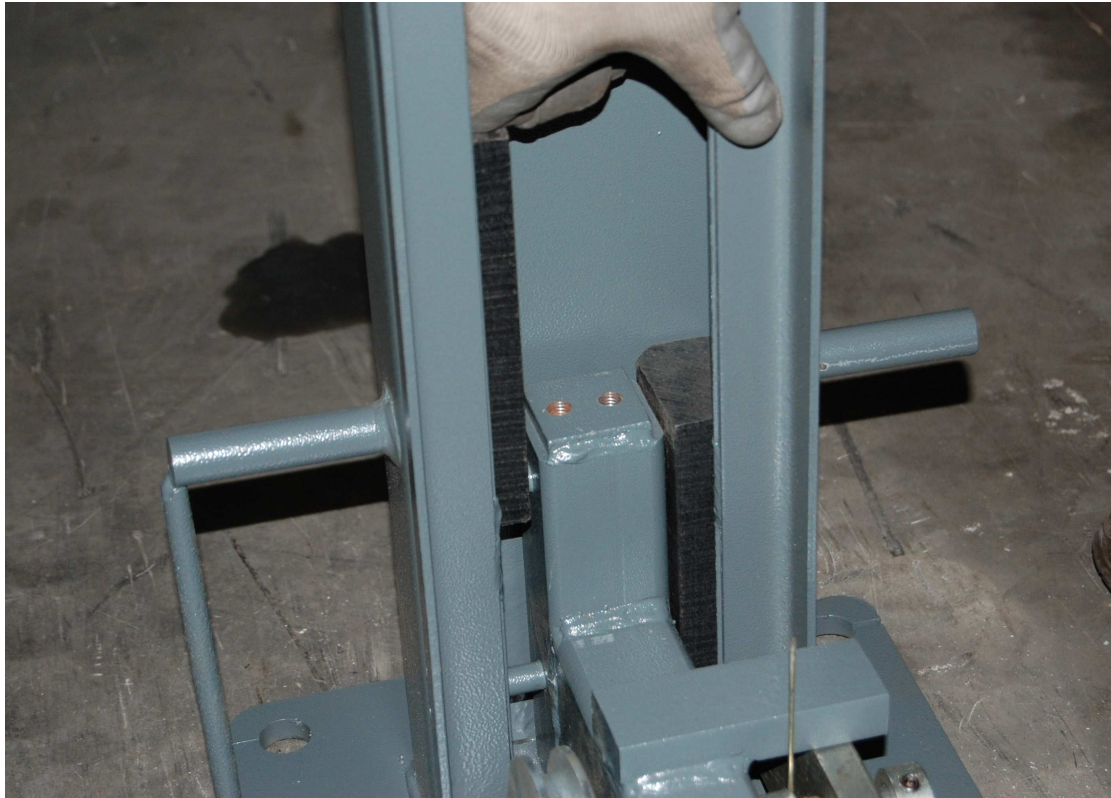


paal met gaatjes



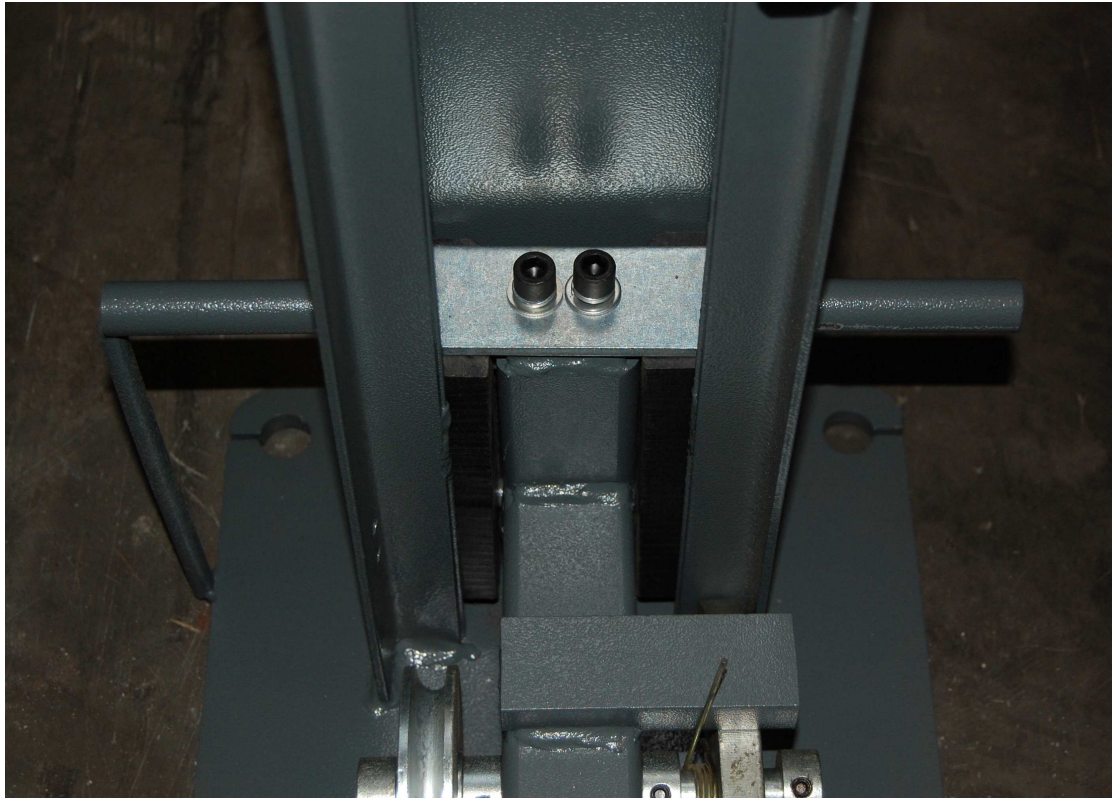
paal met bediening





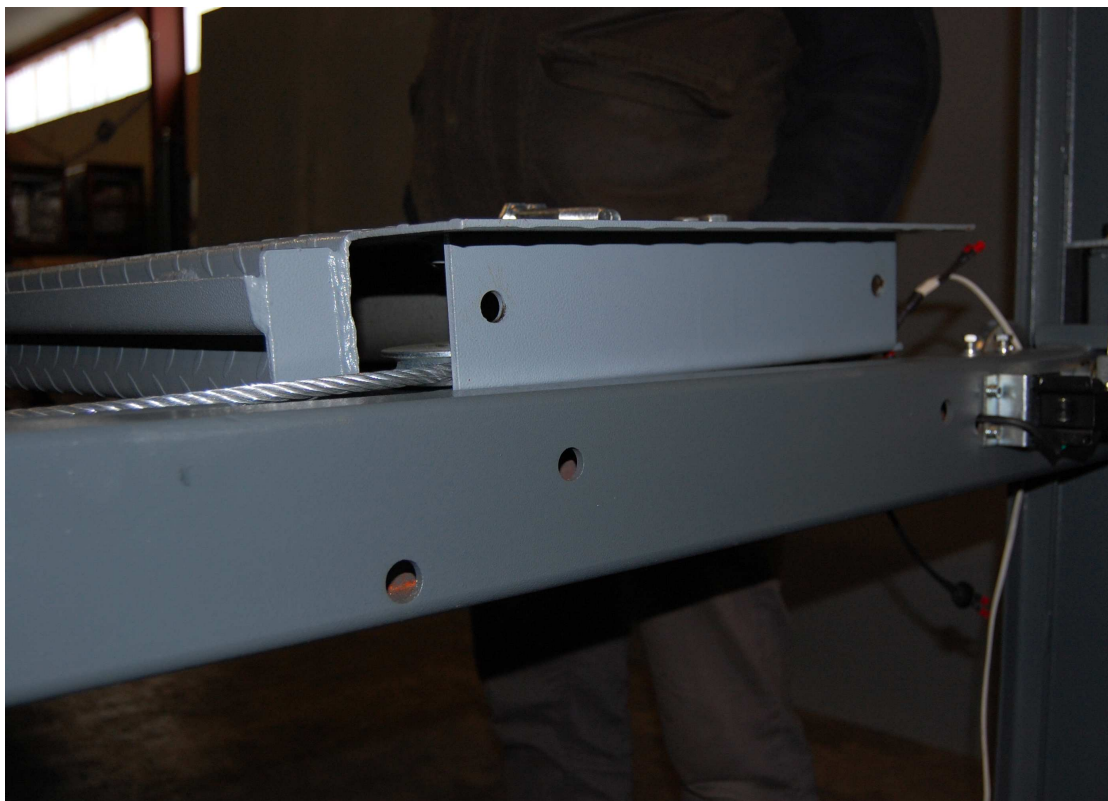
Draai de paal over de pennen aan de dwarsbalk zodat deze in de paal vallen. Schuif nu de kunststof geleideblokken met de sleuf naar beneden, over de pennen naar beneden totdat de bovenkant gelijk is aan de dwarsbalk . Monteer de blokkeerplaat met de 2 inbusschroeven.

Doe dit bij alle 4 de palen .



Til de dwarsbalk in de 5e vergrendeling , deze blijft hier in de vergrendeling staan.

Er staan nu 2 H-Frames



Til de rijbaan met cilinder op en schuif de H-Frames naar de rijbaan toe

zodat deze erop gelegd kunnen worden .Zorg dat de boutgaten in lijn staan.

schuif de bouten van binnen naar buiten door de gaten maar draai nog niet vast .





Draai de andere rijbaan om en leg deze ook op de dwarsbalken ,
monteer deze met de bouten tesamen met afrijbeveiligings platen en
blokken voor opritten



monteer de metalen bak direkt mee met dezelfde bouten ,



samen met de beugels , draai de bouten en moeren nog niet vast , doe dit pas als de bak in elkaar gemonteerd is

boutjes



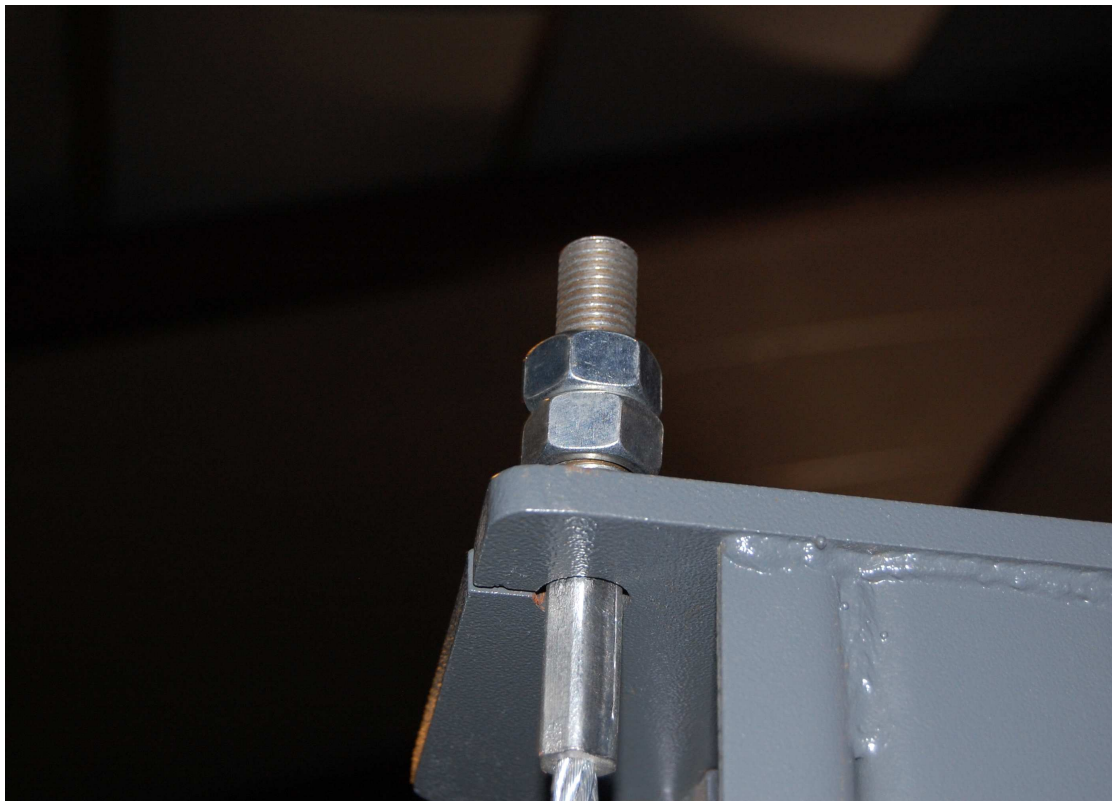
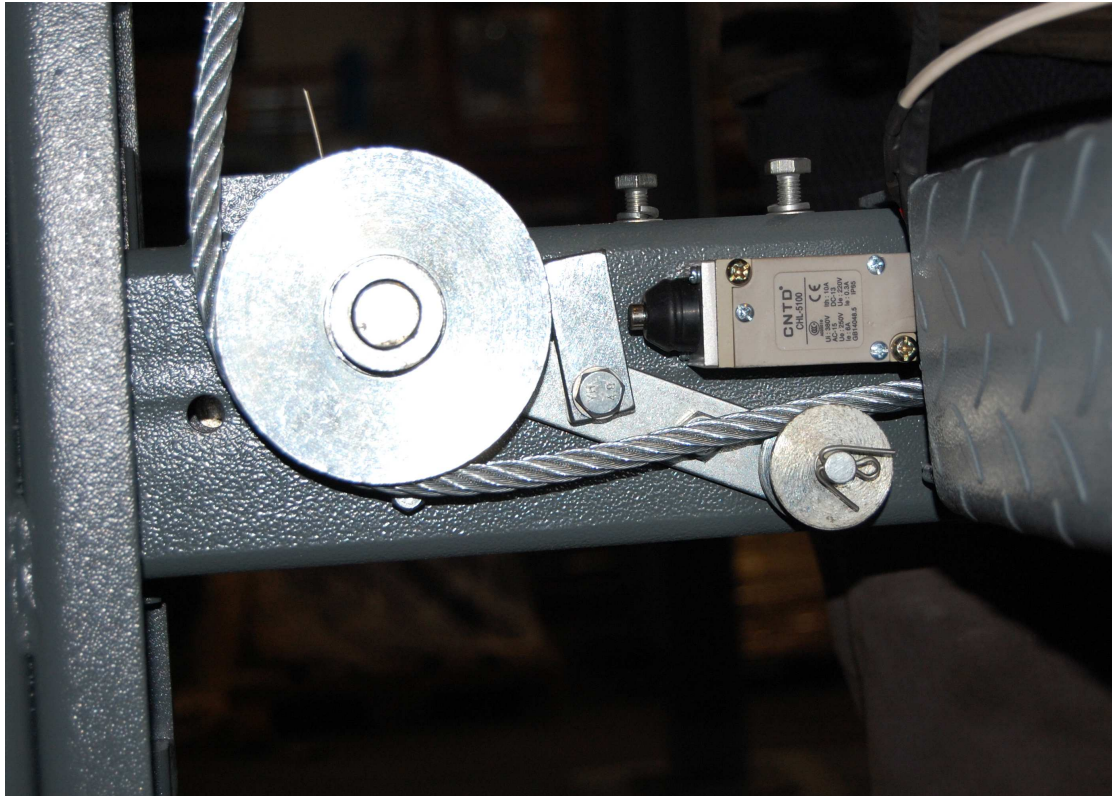
monteer nu de 2 platen om de metalen kast verder af te maken , draai hierna alle bouten van rijbaan en bak goed aan



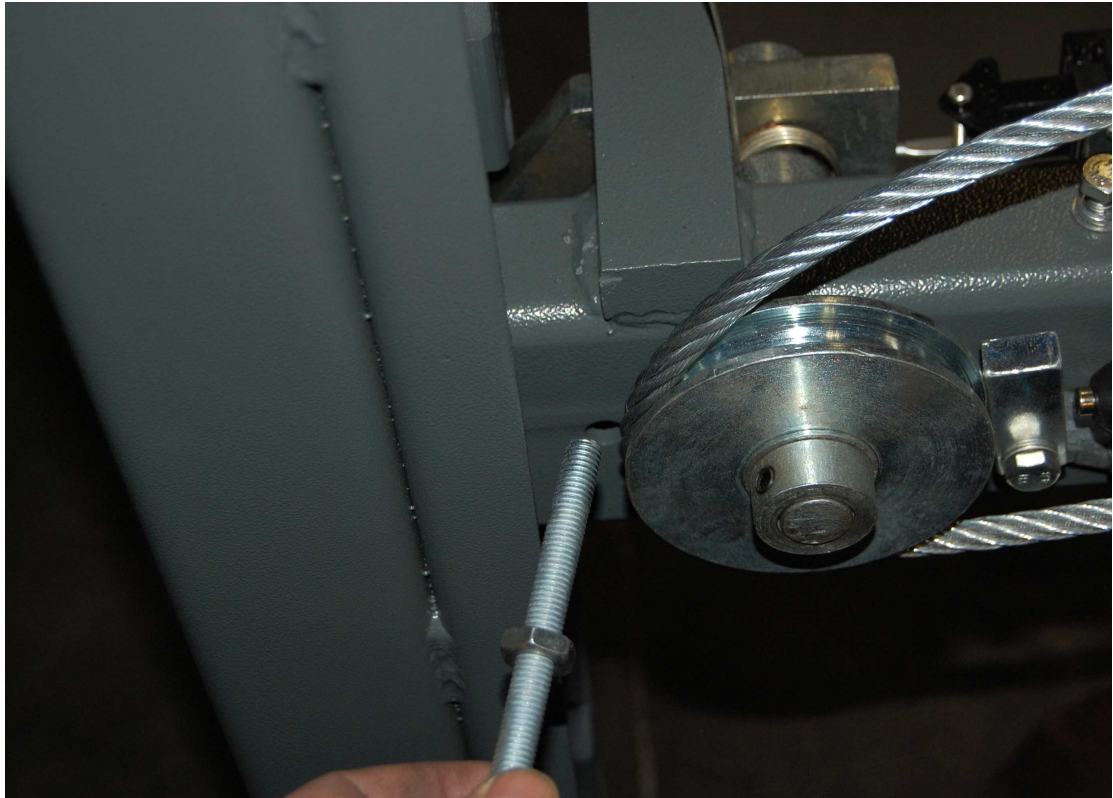
Aan de oprijkant worden de blokken , waar de opritten aan hangen, ook direkt met de bouten vast gezet(bout van binnen naar buiten)



neem de draadeinden van de kabels en geleid deze door de lege rijbaan ,over de wielen (boven kleine wieltje langs)naar de bovenkant van de paal en zet hier de 2 moeren op.



Doe dit bij alle 4 de palen.

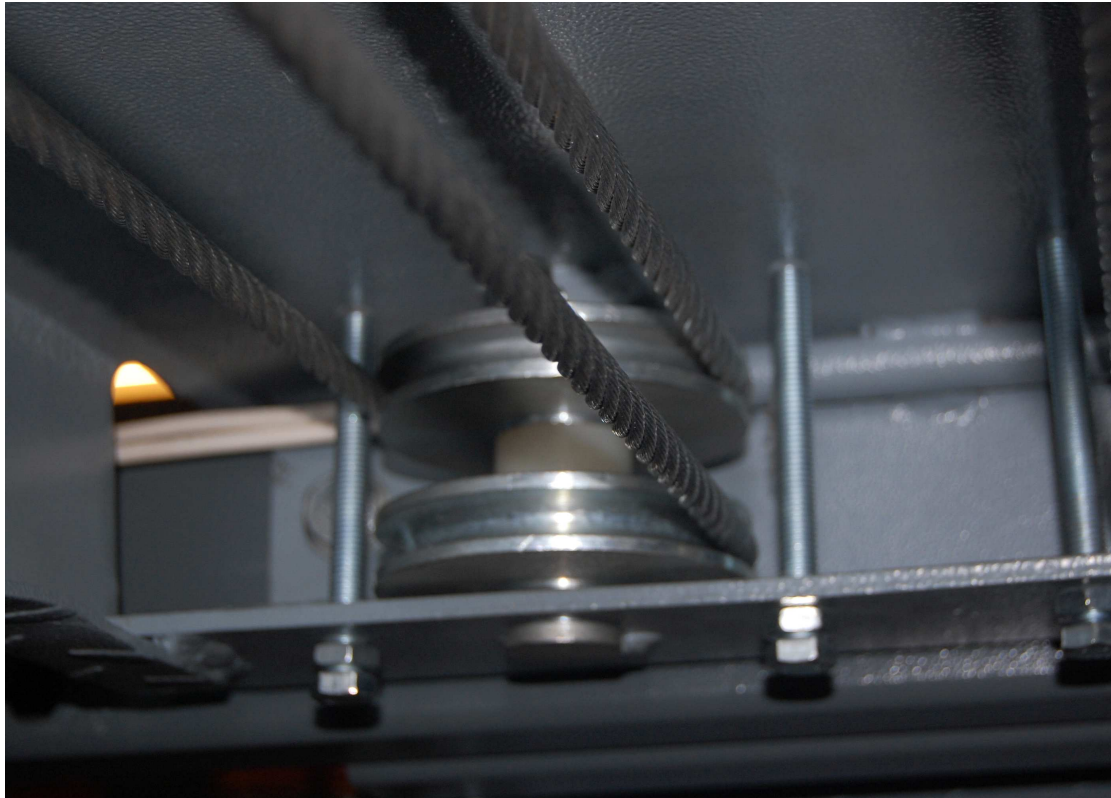


neem de bouten voor kabelblokering (10 stuks) en steek deze door gat in dwarsbalk tussen wiel en paal (zie boven)

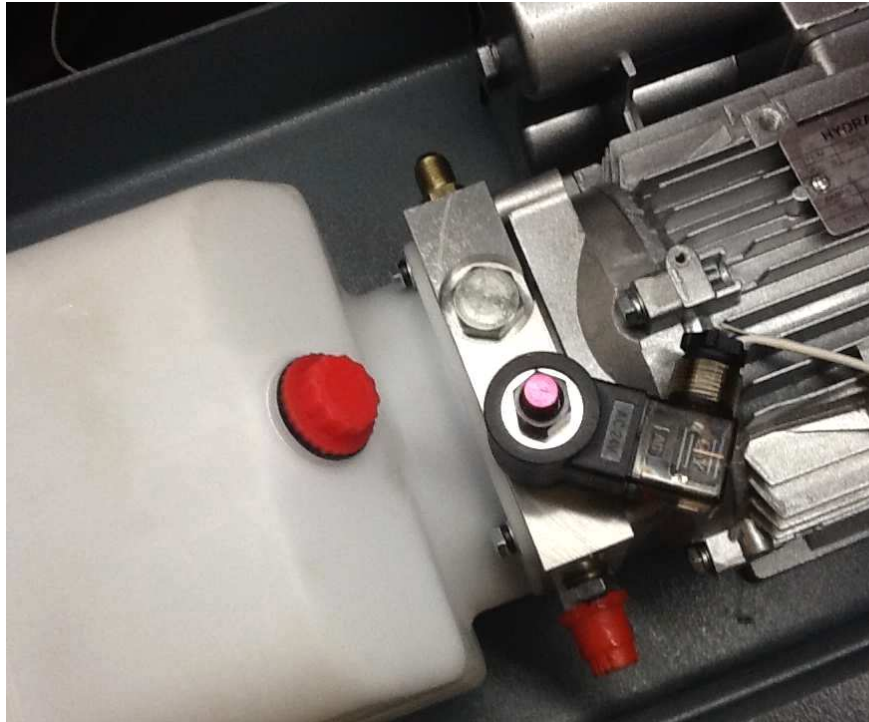


Zet deze vast met aan weerskanten van de dwarsbalk een moer . Deze bouten zorgen er voor dat de kabels niet van de wielen af kunnen lopen.

Doe dit bij alle 4 de kabelwielen .



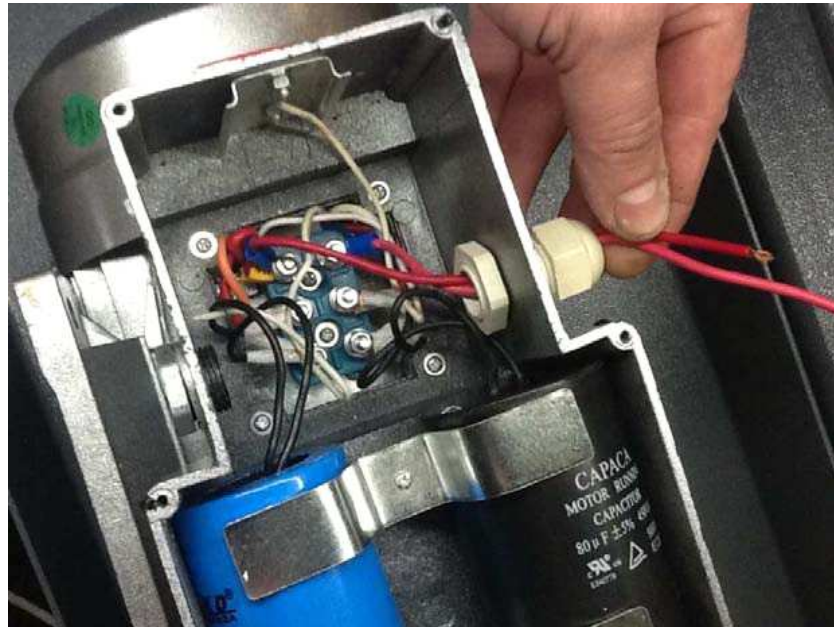
Ook bij de wielen onder de rijbaan moet dit gebeuren (zie boven)



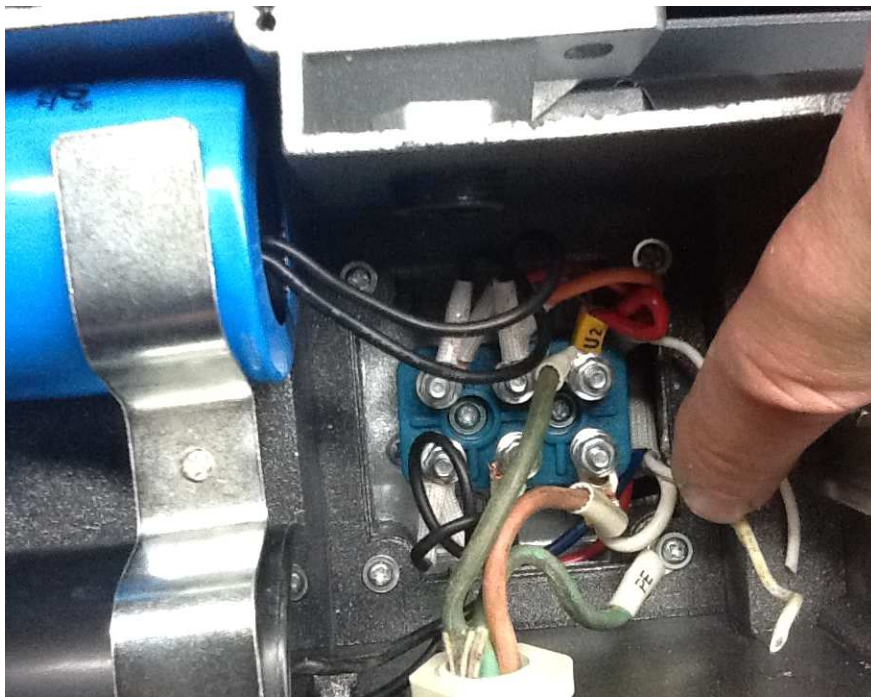
Neem de motorunit uit de kartonnen doos en controleer of de 4 10 mm boutjes welke het olierecervoir aan de motorunit bevestigen goed zijn aangedraaid , niet te vast anders beschadigt het plastic maar ook niet te los anders gaat het lekken.en leg de motorunit in de metalen kast samen met de grotere electrakast.

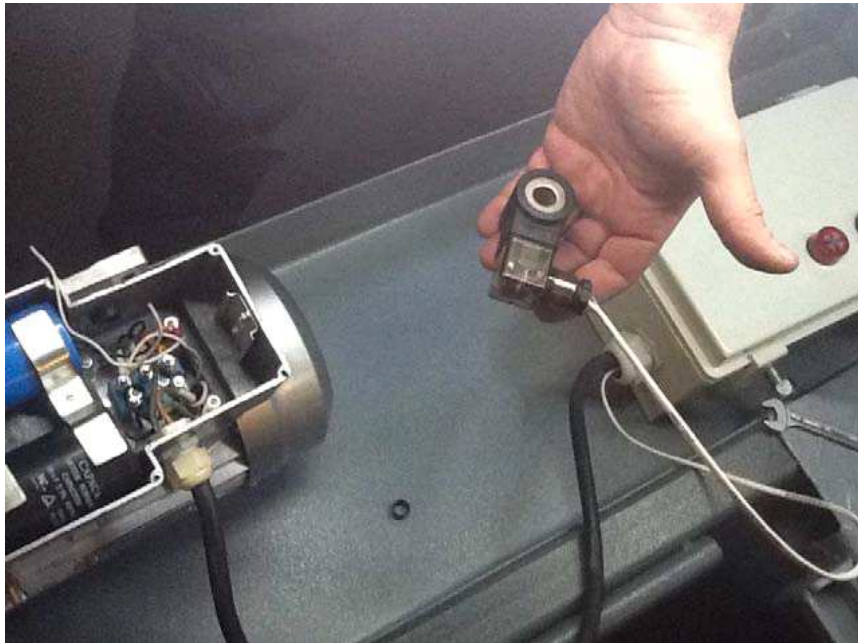
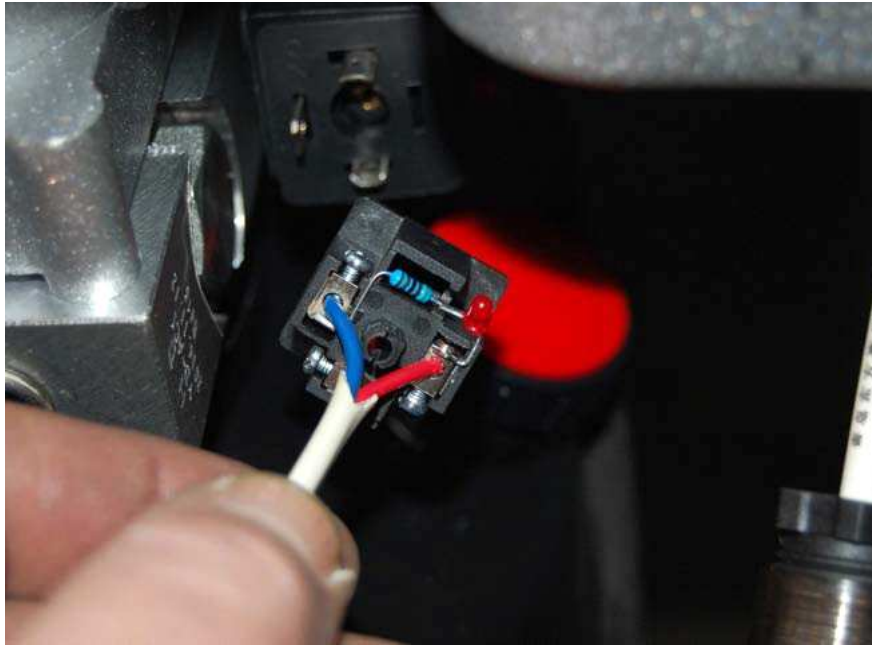


plaats de motor met de beugel over de 4 gaten en
monteer de otor vast met 4 x 14 mm boutjes

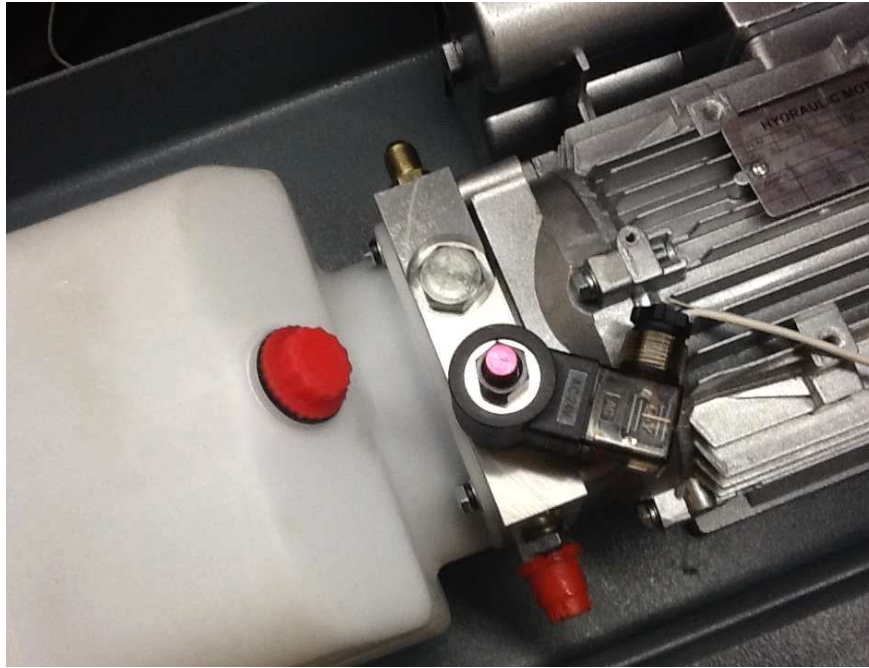


Open de motor aansluitkast . Er zijn al 2
draden aangesloten , let goed op waar
deze zijn aangesloten , haal ze weg.
monteer de korte draad uit de electrakast
M1 en M2 op de plaats waar de 2 draden
zaten , de aarde draad Pe op een
kruisschroef op het huis van de motor

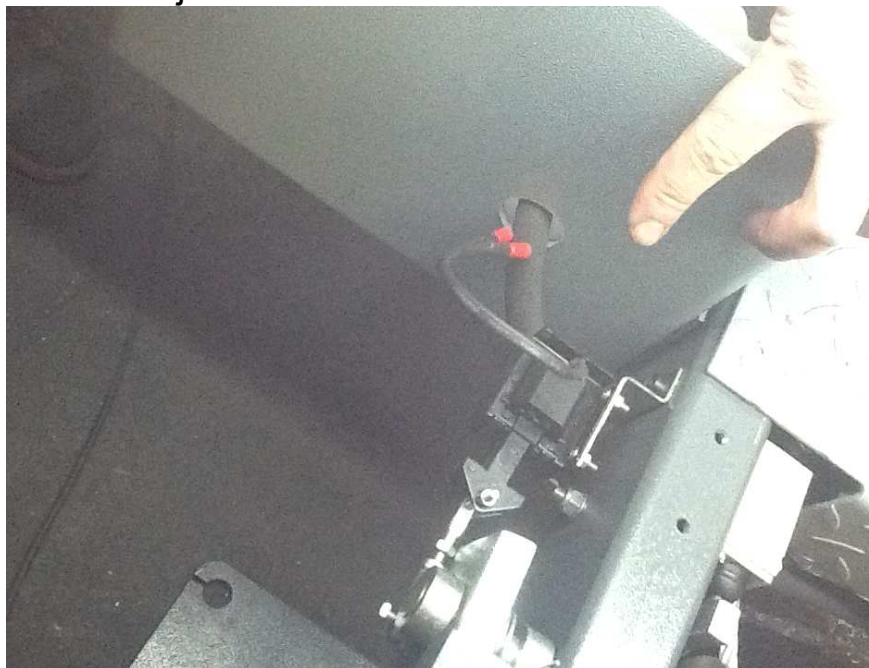




sluit nu de draad voor het zakventiel aan zoals
boven op de foto



Controleer of het zakventiel is gesloten et geribbelde rode/paarse knopje kan ingedrukt worden en naar links of rechts gedraait worden , hij moet naar rechts gedraait worden zo staat hij dicht.



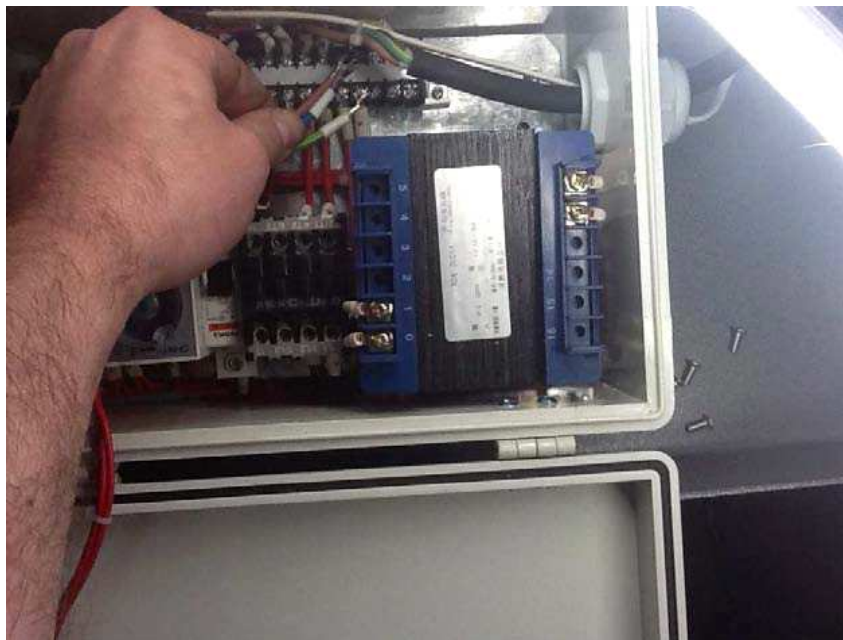
Neem de slang geleid hem over de dwarsbalk in de metalenkast , naar de motor met aansluitnippel .zorg dat de nippel goed is aangedraaid , en sluit de slang aan ook

goed aandraaien.





Vul de olietank met 10 liter hydraulische olie viscositeit 46



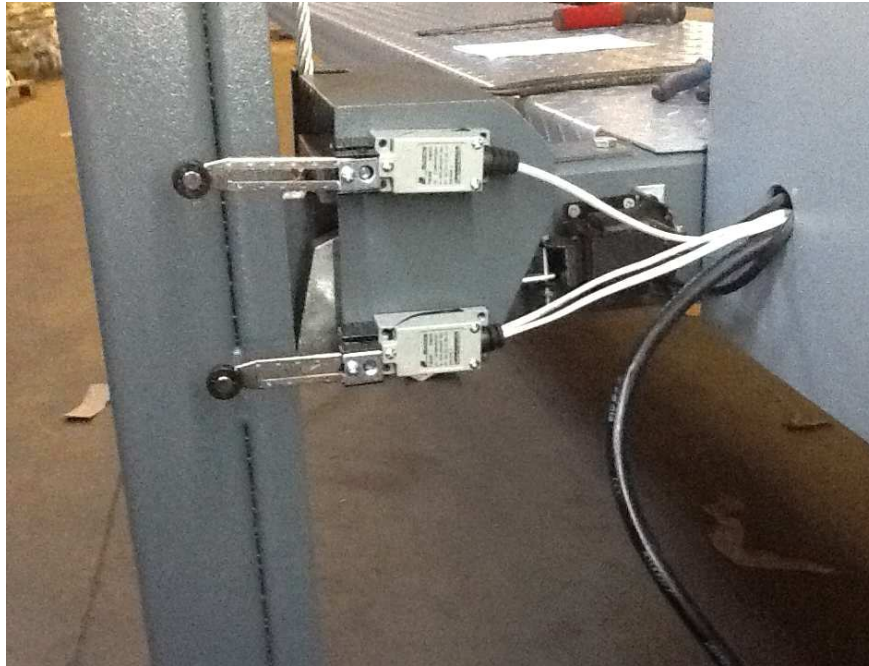
Sluit nu de stroom draad op de electra kast aan L.N en aarde Pe

Neem de genummerde draden los van de bedieningsunit , noteer waar de draden gezeten

hebben of neem een foto , zodat u de draden later weer goed kunt aansluiten.haal de kabel door de rijbaan in de daarvoor bestemde geul (in hoek , naar de rechter voorpaal.



plaats de bedieningskast op de paal



open de 2 schakelaars welke aan de electrakast zijn verbonden , haal de draden door het gat in de metalenkast en sluit de schakelaars weer op dezelfde manier aan .

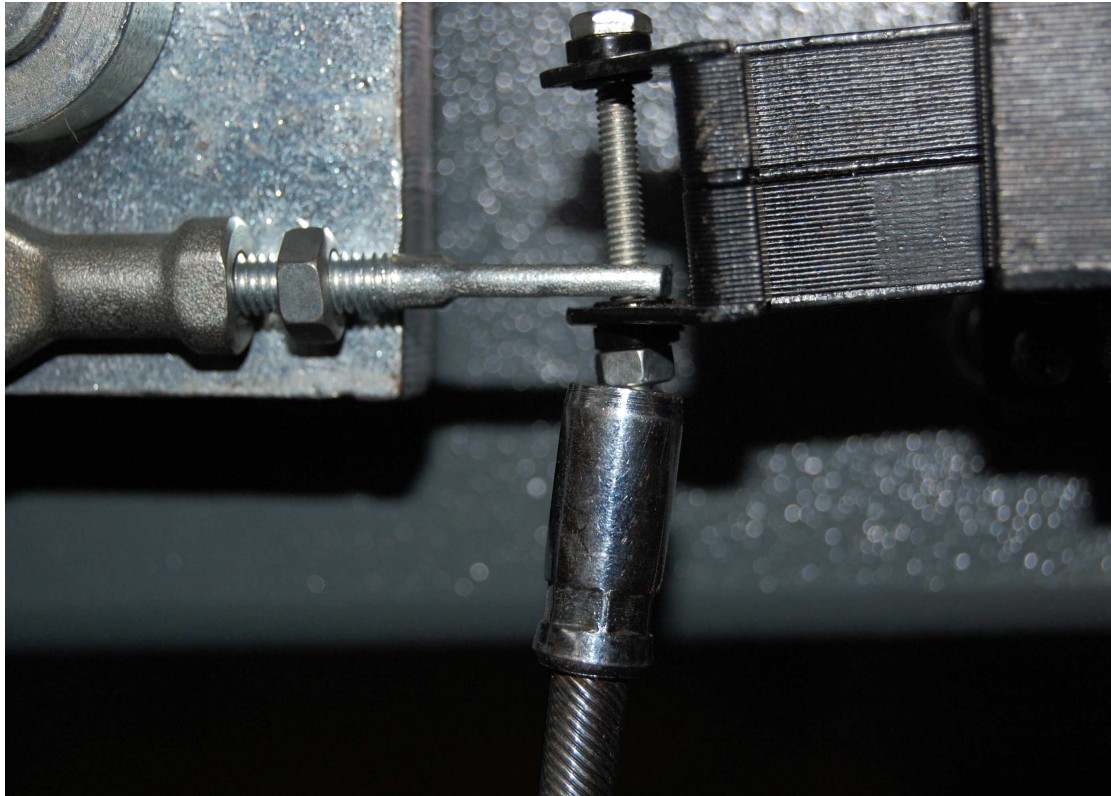
een van de beschermkapjes heeft 4 gaatjes , deze zijn voor de montage van de schakelaars .

de schakelaar met dikke draad (4 aansluitingen) moet onder (voetbeveiligingsschakelaar) de met dunnere draad (2 aansluitingen moet boven (eindschakelaar)



In de paal rechtsachter zitten boven en onder 2 gaatjes dit is voor de aanslag boutrn voor de schakelaars monteer ze in de bovenste van de 2 gaatjes .





Draai de boutjes van de vergendelings bedieningen vast (zie boven) niet te strak , maar zover dat de nylockmoer geheel op schroefdraad zit en

locked



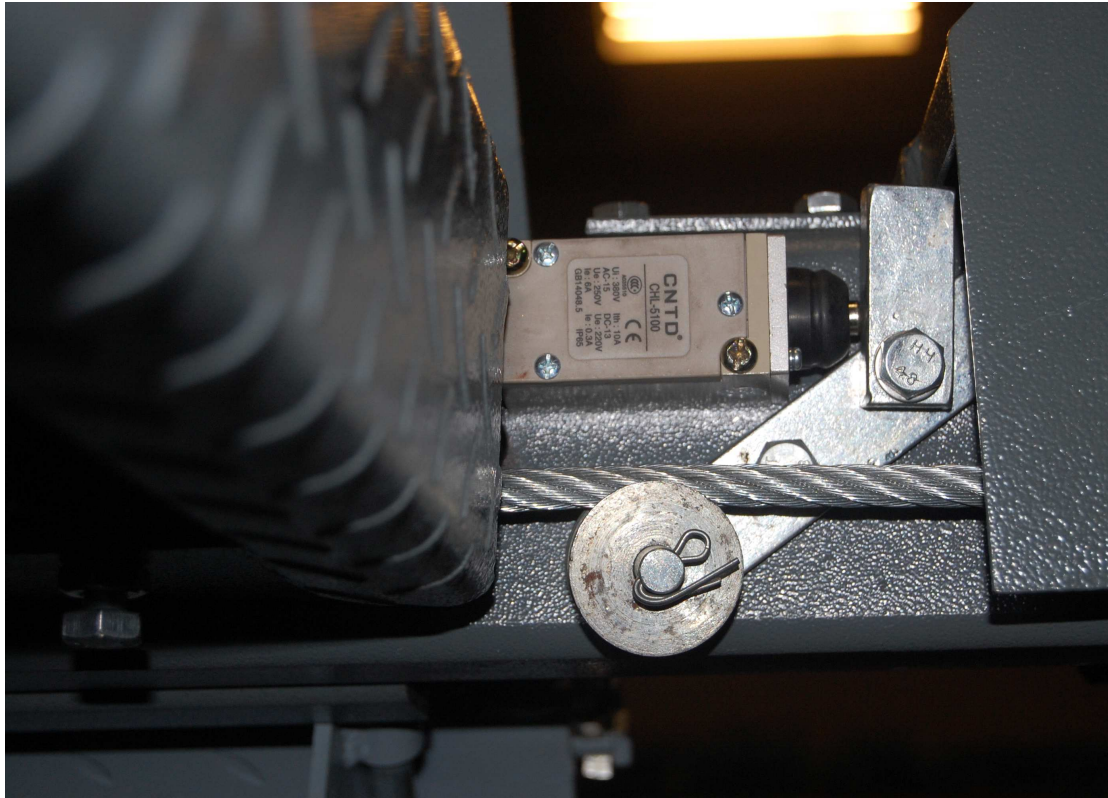
Zet de sleutelschakelaar op ON , controleer of de rode paddestoel schakelaar op de bedieningsunit goed staat, naar rechts draaien dan klikt hij naar buiten.

Druk op Up en laat de brug omhoog gaan tot hij op een hoogte staat zodat u er goed onder kunt maar ook nog in de kast kan komen .



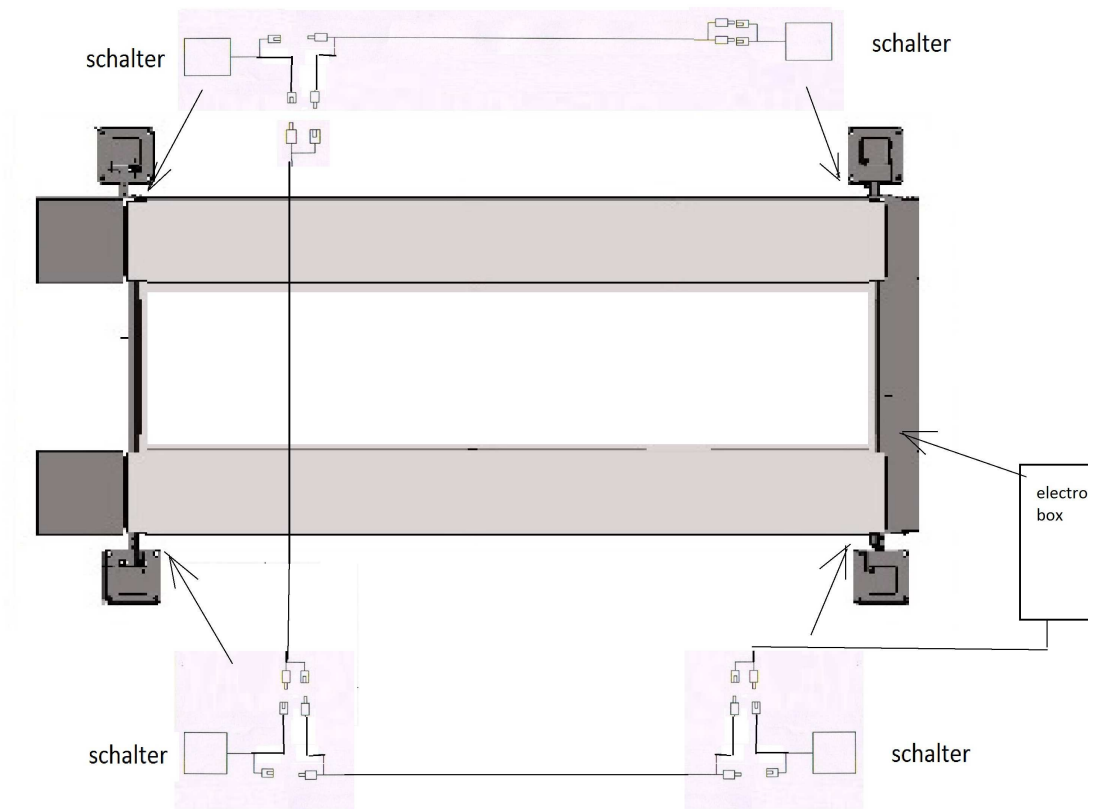
er zijn 2 verpakkingen met aansluitdraden mee geleverd, één verpakking heeft 2 langere en 1 korte draad , deze zijn voor de slapkabelvergrendeling schakelaars , aan de binnenkant van de

dwarsbalken (met de korte aansluitdraden) schakelaar als onder



en één verpakking heeft 2 lange draden , deze zijn voor de solenoids van de vergrendeling

Eerst de slappe kabel beveiliging

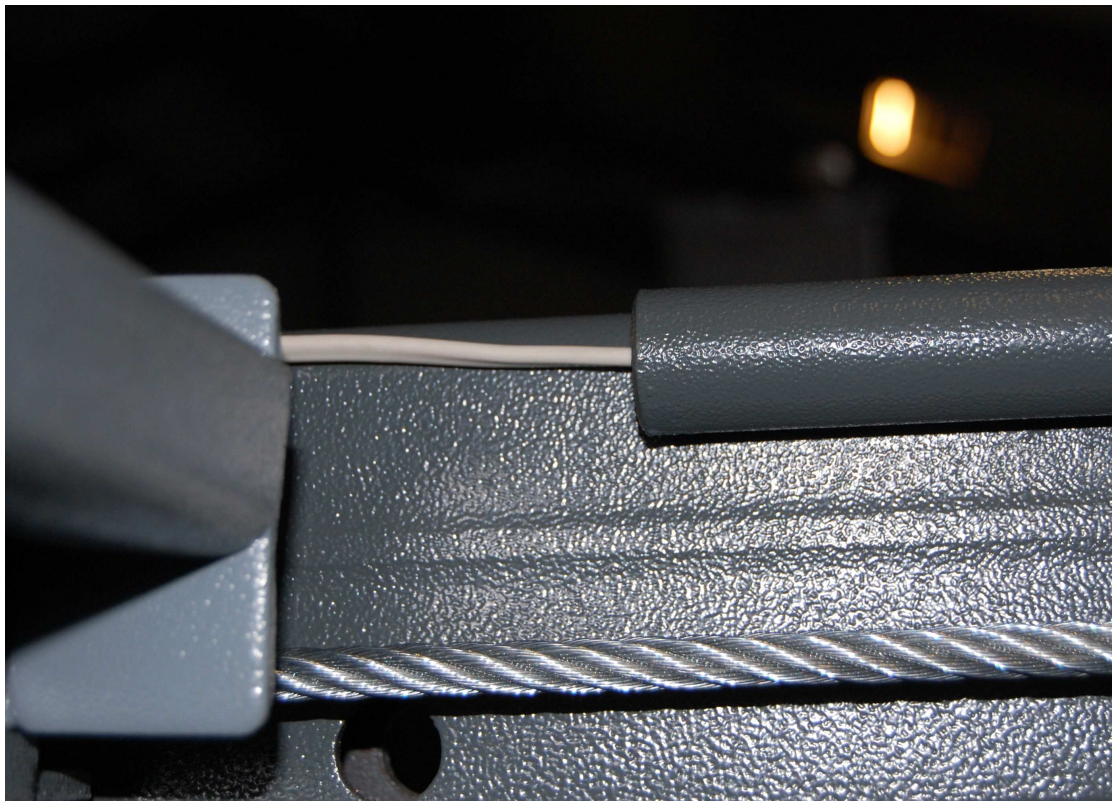
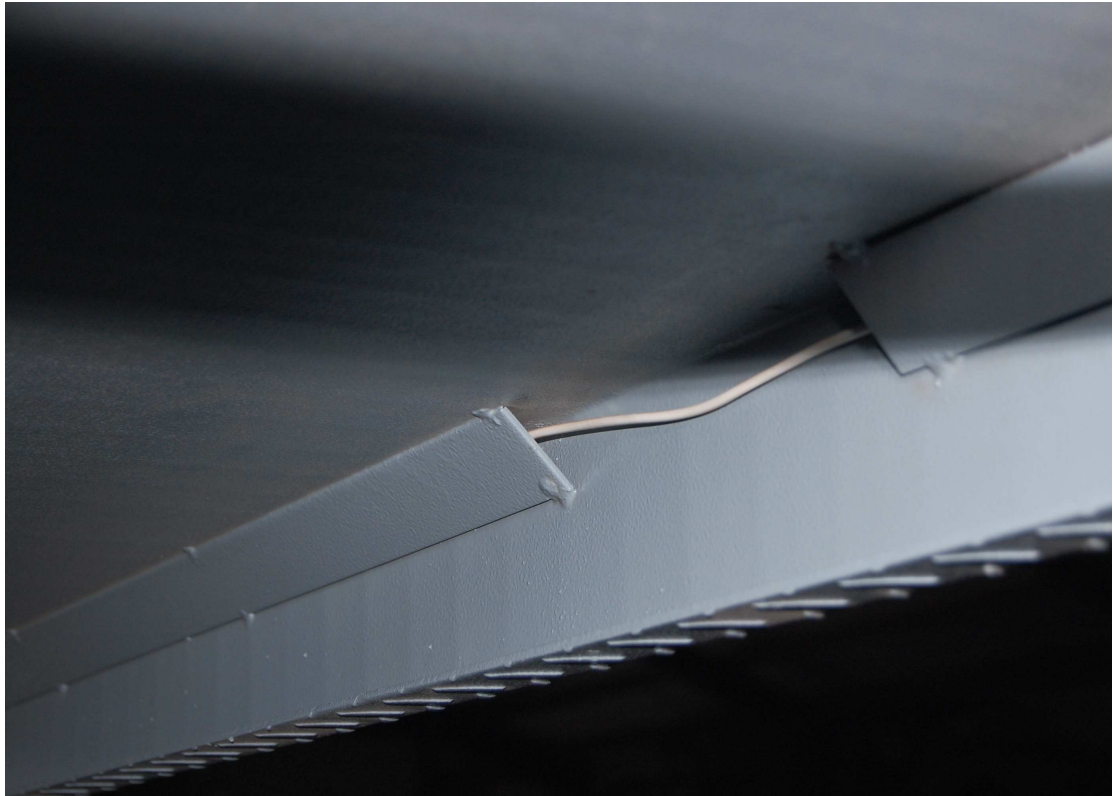


korte draad met aan weerskanten 2 plugjes loopt van paal 3 naar paal 4 , door de buisjes onder de rijbaan en aan de dwarsbalk

lange draad loopt van paal 4 (hier met T stuk, 2 plugjes en 2 stekkertjes) plugjes aan de schakelaar , 2 stekkertjes aan de korte draad van paal 3, naar paal plugjes in draad van uit de bedieningsunit

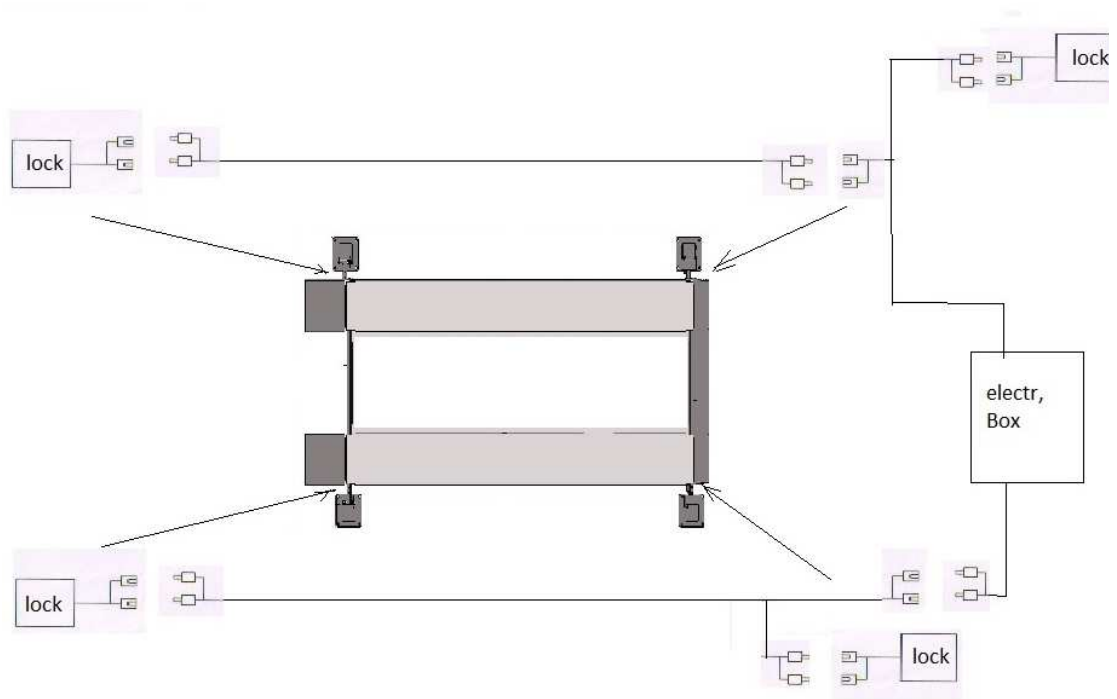
korte draad vanaf paal 2 (hier met 2 plugjes in schakelaar) naar paal 1 ,hier T stuk , plugjes aan schakelaar stekkertjes aan T stuk van draad uit bedieningsunit.

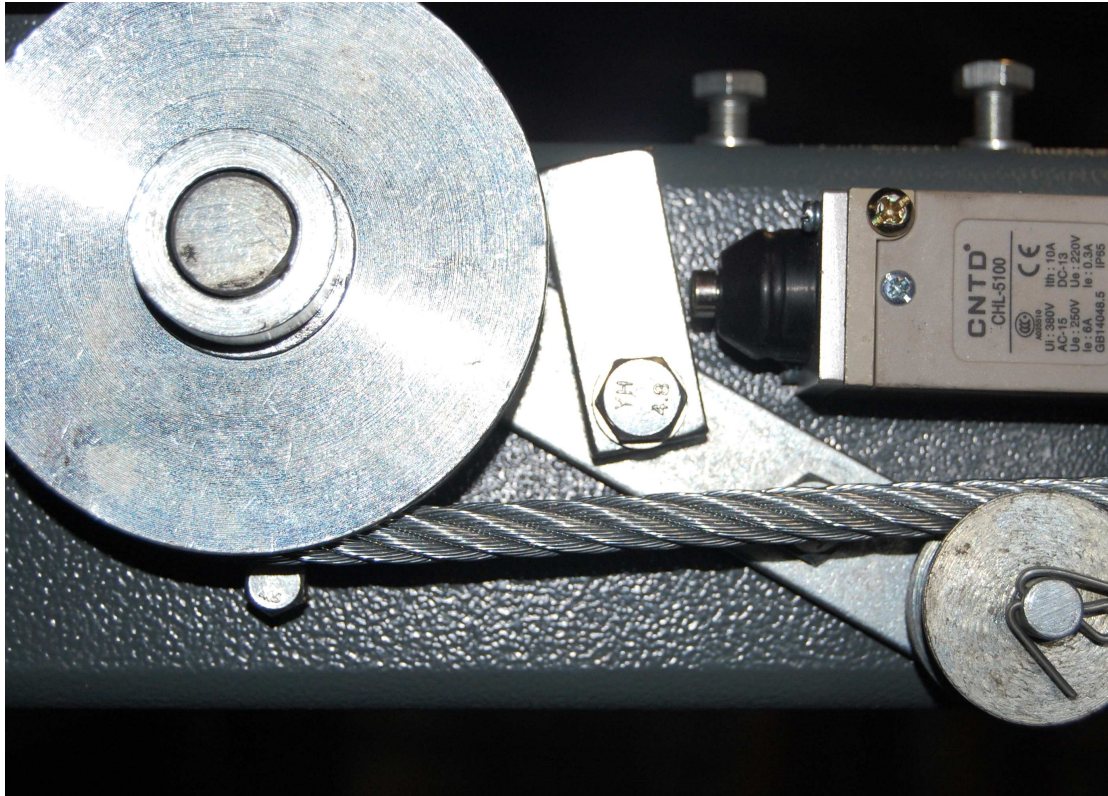
Draden netjes wegwerken in buisjes en achter de ingelaste hoek



Nu voor de vergrendel selonoids

aansluitschema

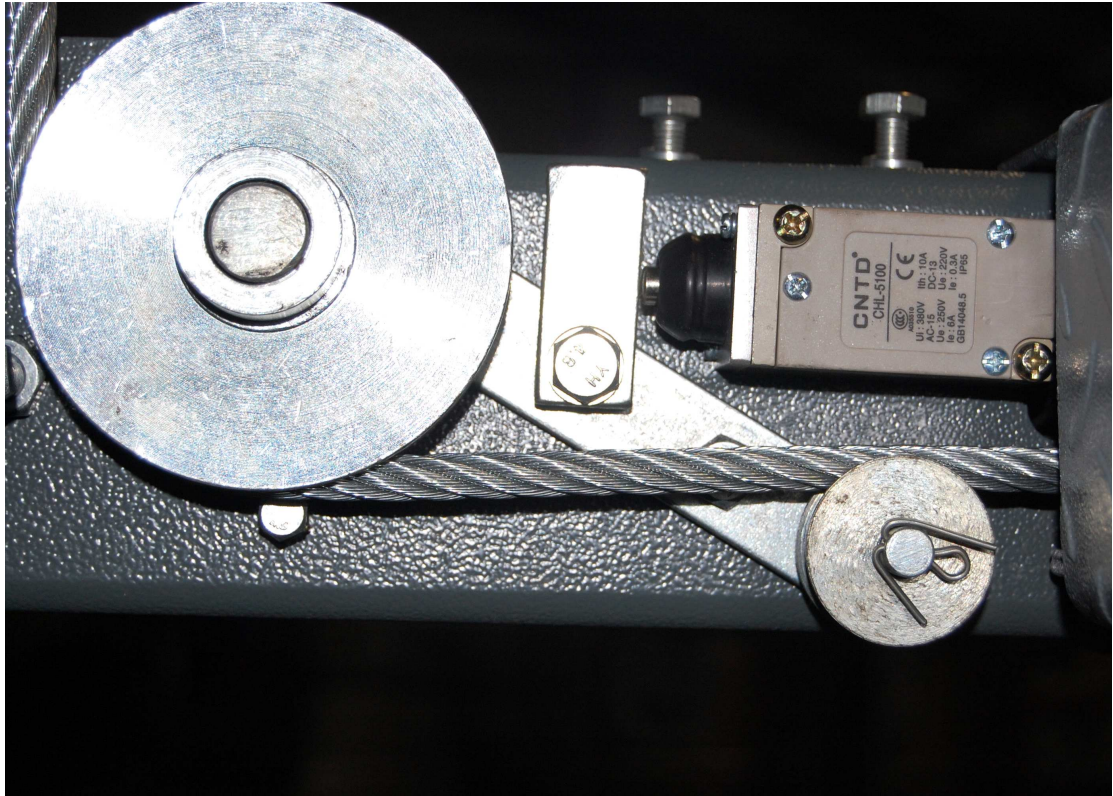




Nu moet de slappe kabelbeveiliging afgesteld worden

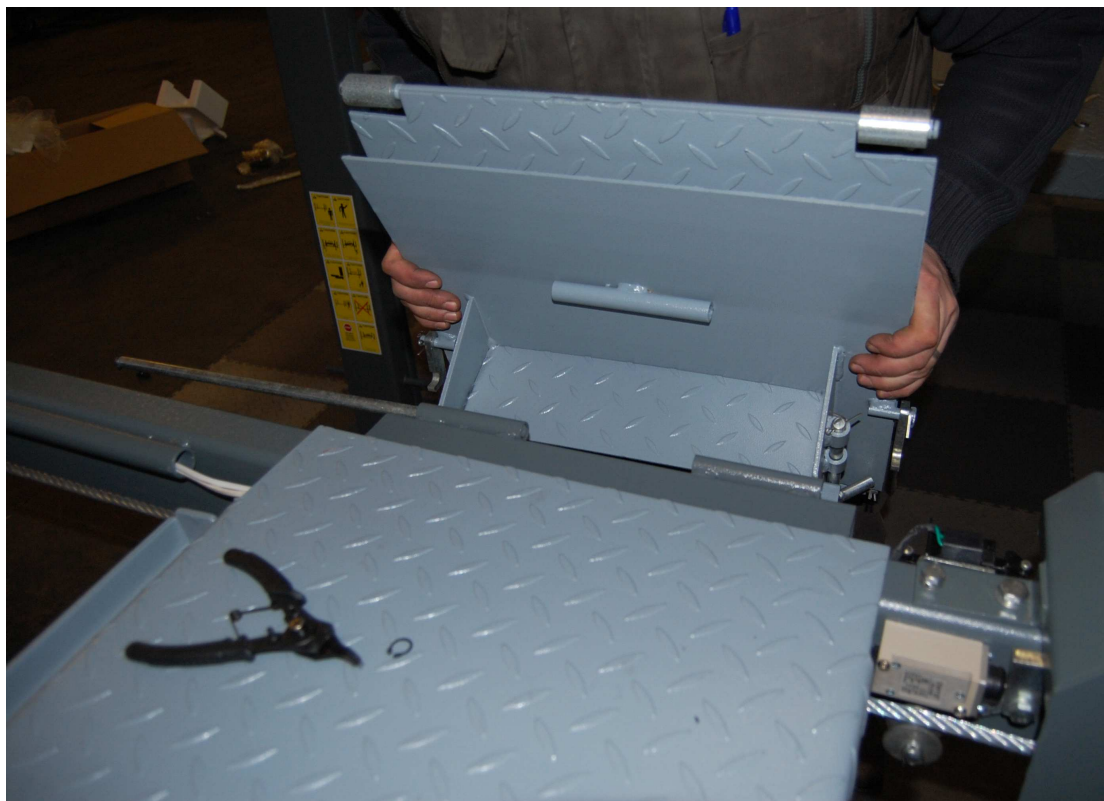
Draai de bout op het blokje iets los , duw het blokje tegen het pennetje van de schakelaar aan totdat deze in klikt , zet de bout nu weer vast .

als de kabel slap komt dan wordt het blokje door de veerdruk van de schakelaar weggetrokken en schakelt de schakelaar de brug uit ,

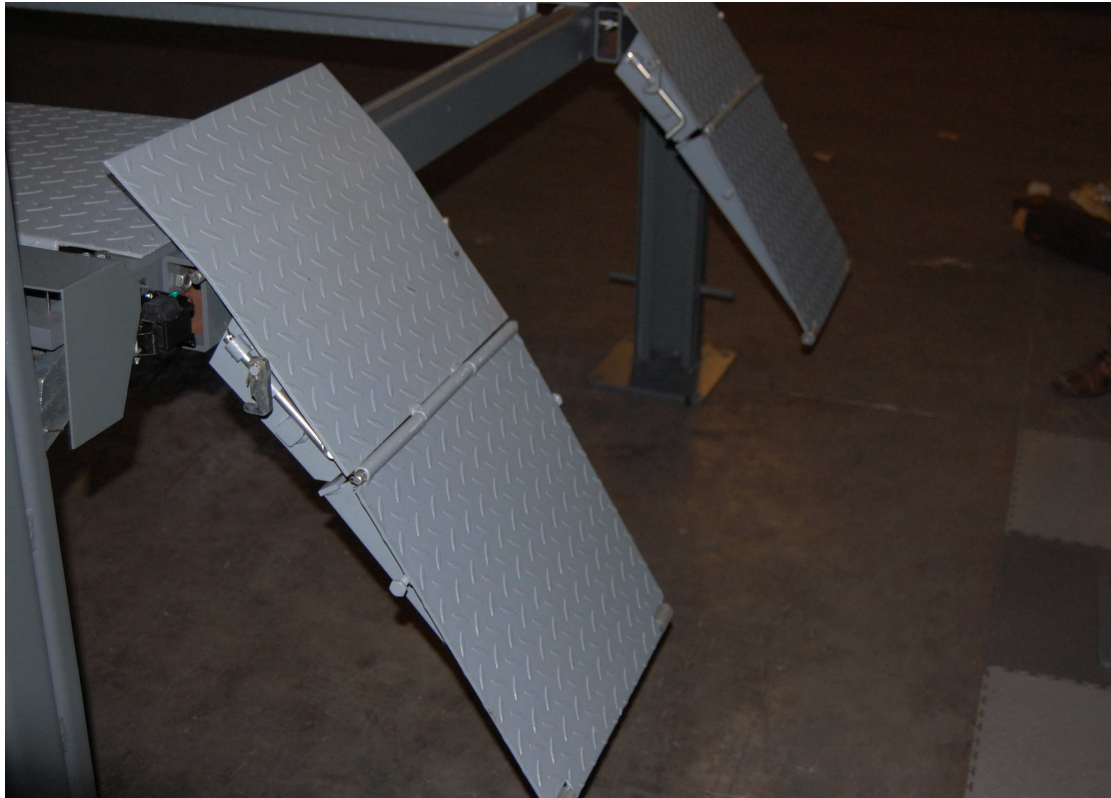


monteer de 4 afdekkapjes over de kabelwielen

Het kapje bij de bedieningsunit (paal 1) heeft 2 boutjes ,dit zijn de aanslagen van de eindschakelaars



Monteer nu de opritten dmv de pen met borgveren



opritten helemaal uit , als u op de brug gaat rijden



Dubbel gevouwen



recht gezet

Werking van de brug



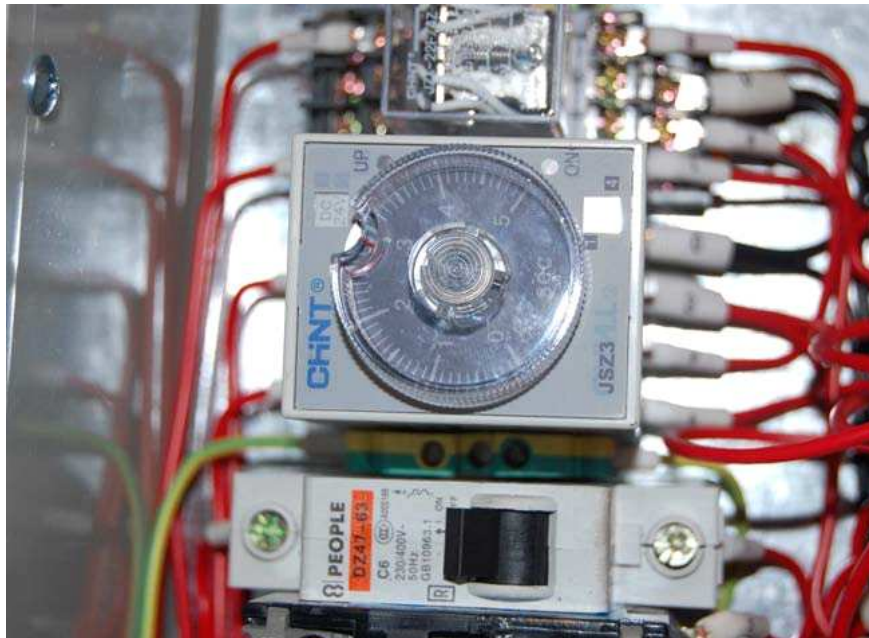
Sleutelslot (hoofdschakelaar hiermee zet je de brug compleet uit en zonder stroom

Emergency - druk op deze knop en de brug stop direkt.

UP - Brug stijgt naa gewenste hoogte of tot de eindschakelaar , als u stopt met op de knop drukken stop de brug met stijgen.

Down 1- Door op deze knop te drukken gaat de brug eerst een paar seconde omhoog(om uit de vergrendeling te komen) en daarna ontgrendeld hij en zakt naar beneden tot hij de aanslag van de voetbeveiliging raakt dan stopt hij met zakken en men hoort een alarm signaal , druk nu op lockdown 2 en de brug zakt verder naar de grond

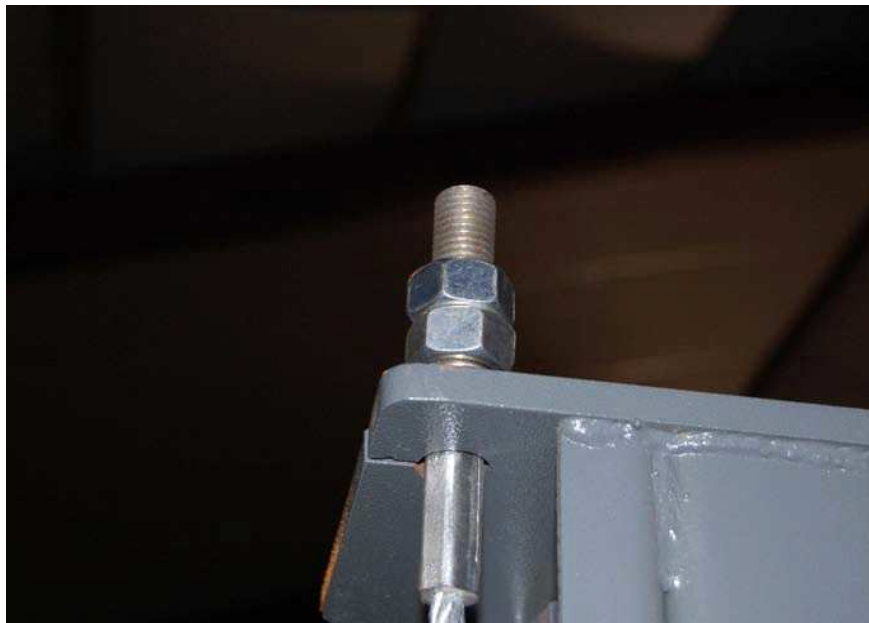
Lock down 2 door op deze knop te drukken zakt de brug naar en in de vergrendeling en kan zo lange tijd blijven staan

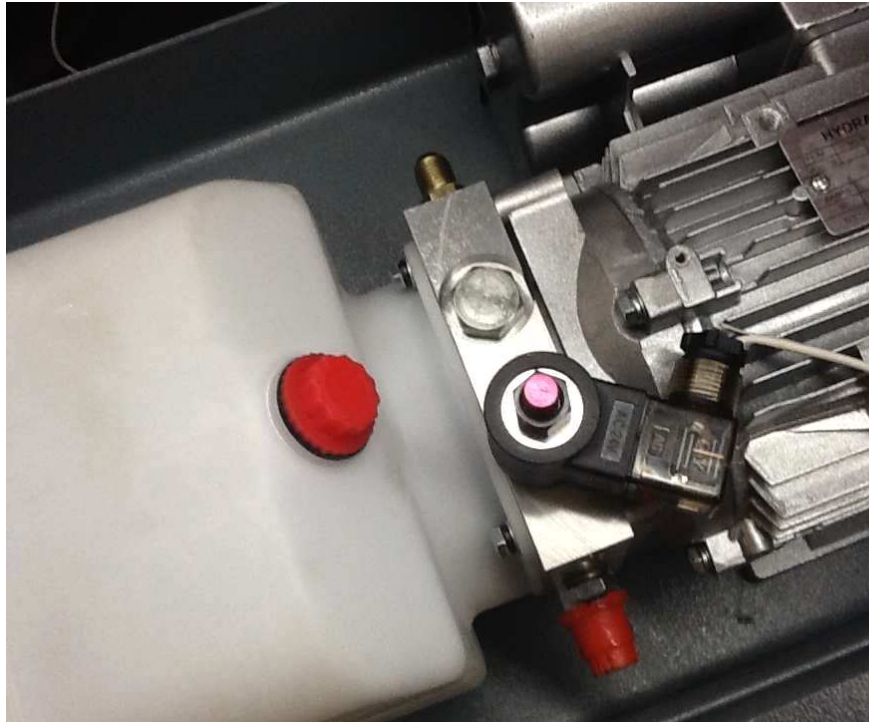


De tijdschakelaar (zie boven) stelt de tijd in dat de brug eerst zal stijgen bij Down 1 voordat hij zal zakken , beste stand is tussen 2 en 3 .

werk nu alle draden netjes weg en zorg dat er geen draden tegen de kabels kunnen lopen

als laatste kunt u de brug waterpas hangen ,hef de brug naar ongeveer 1 mtr , door de moeren van de kabels aan of lossen te draaien , de brug moet op alle 4 de hoeken even hoog hangen en de vergendeling moet bij het stijgen van de brug als één klik klinken





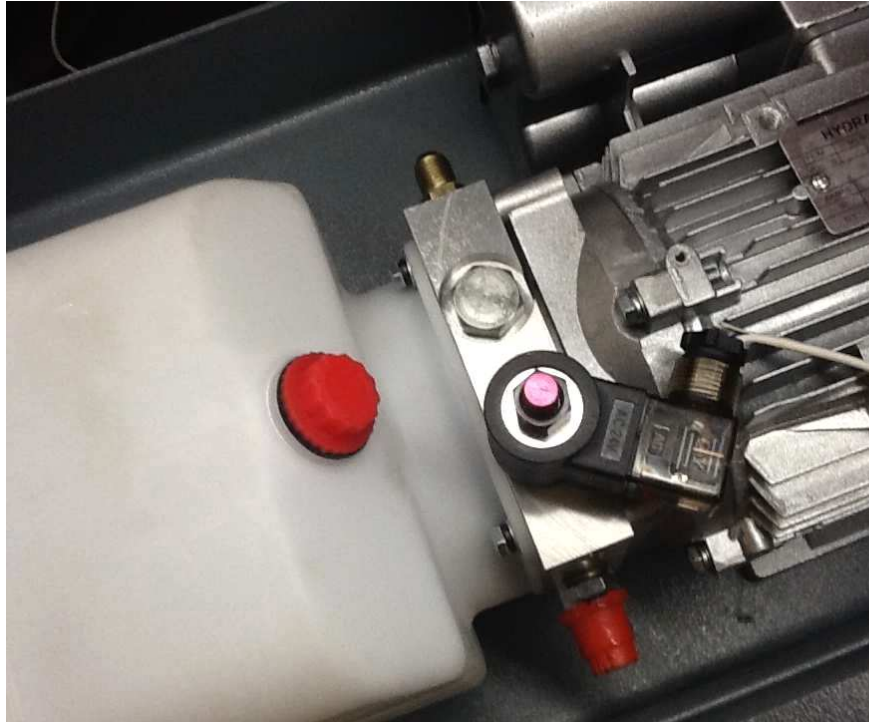
)foto boven) het is de bout met de 17 mm borgmoer net boven de klep met de rode plastiek dop , u kunt bij deze instelbout komen door tussen de rijbanen te staan de brug op ooghoogte zetten en tussen de gleuf de instelbout afstellen door deze in te draaien zal de brug langzamer zakken , als de brug te snel zakt dan stroomt de olie over uit het vuldopje van het olierecervoir .

Trouble shooting :

- 1) Elke keer als de motor start vliegt de zekering eruit.
---uw zekering is te zwak moet 16 C zijn (slow)
- 2) brug gaat niet geheel omhoog .
--- niet genoeg olie in reservoir , vul bij
- 3) motor draaid maar gaat niet omhoog .
--- zak ventiel staat open , sluit het

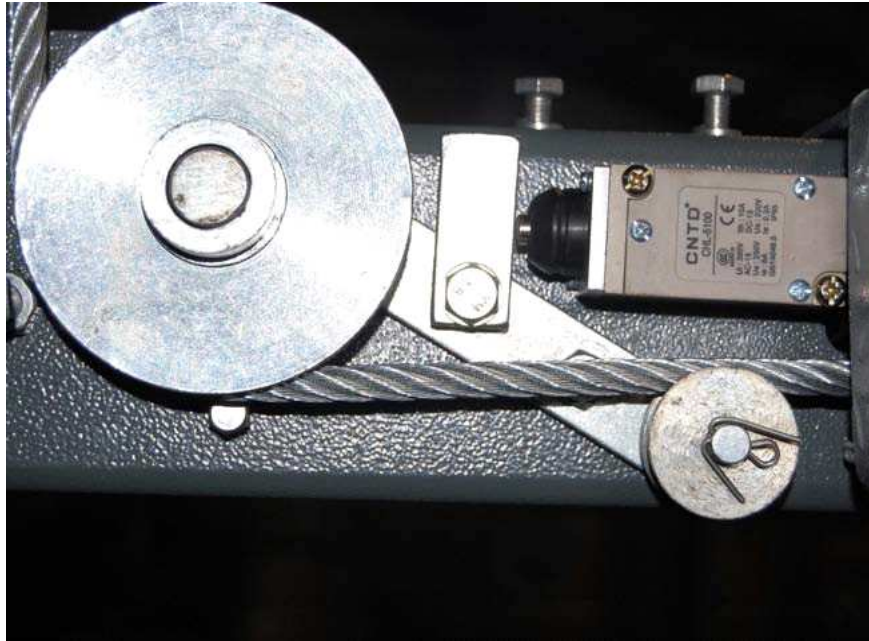
4) Nadat de brug een langetijd omhoog in de vergrendeling heeft gestaan , motor draait maar brug reageert niet

----- maak het drukventiel schoon door met perslucht de klep schoon te spuiten. klep zit naast zak ventiel 22 mm kopbout zit in een ronde verdieping zie foto .



5) Brug gaat niet naar beneden (wel omhoog)

--- controleer het slappekabel systeem op losse stekkers en of de schakelaar ingedrukt zijn



6vergrendeling komt niet vrij

---controleer op losse stekertjes

Controleer of het tijdschakelaar goed is ingesteld 2-3 seconds

controleer of de vergrendelblokken

vergenoeg vrij komen bij bediening van

de solenoids , door het draadeindje in te draaien wordt het korter en kan het blok verder vrij komen

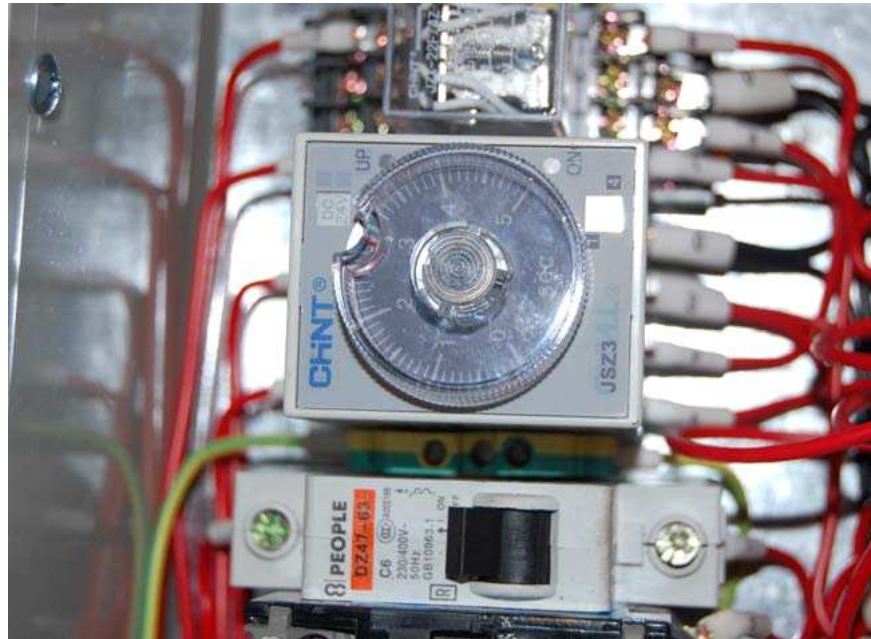


7) brug gaat niet omhoog

----controleer of de eindschakelaar niet blijft hangen

controleer op losse draden

controleer de zekering in electrakast







Intern BV
Overveld 19
3848 BT Harderwijk
The Netherlands
info@internbv.nl
www.internbv.nl
0031-(0)3414-30114

